

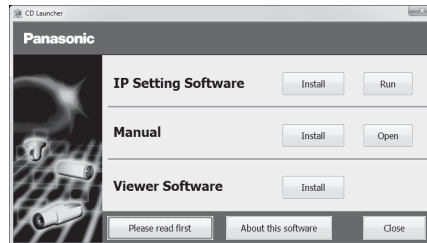
## Configuración de la cámara para poder acceder a ella desde un PC

Configure los ajustes de la cámara después de haber cerrado temporalmente el programa del firewall. Una vez completada la configuración de la cámara, vuelva al estado original. Póngase en contacto con el administrador de la red o a su proveedor del servicio de Internet para solicitarle información sobre la configuración de los ajustes de la red.

### [1] Inserte el CD-ROM suministrado en la unidad de CD-ROM del PC.

- Aparecerá El Contrato de licencia. Lea el contrato de licencia y seleccione “I accept the term in the license agreement” y luego haga clic en [OK].

⇒ Aparecerá la ventana de inicio.



#### Nota:

- Si no aparece la ventana de inicio del CD, haga doble clic en el archivo “CDLauncher.exe” del CD-ROM.
- Consulte el apartado “Empleo del CD-ROM” en el Manual de instrucciones que hay en el CD-ROM suministrado para encontrar más información sobre el proceso de inicio del CD.

### [2] Haga clic en el botón [Run] que hay al lado de [IP Setting Software].

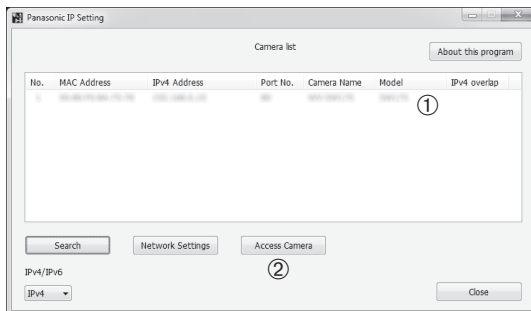
⇒ Se visualizará la pantalla [Panasonic IP Setting].

Se mostrará la dirección MAC/dirección IP de la cámara detectada.

### [3] Seleccione la cámara que desee configurar (1) y haga clic en [Access Camera] (2).

#### Nota:

Seleccione la cámara con la misma dirección MAC que la dirección MAC impresa en la cámara que desee configurar.



### [4] Cuando se muestra la ventana de registro del administrador, introduzca “Nombre de usuario”, “Contraseña” y “Vuelva a introducir la contraseña” siguiendo las instrucciones en la pantalla y haga clic en el botón [Ajustar].

Por favor mantenga su nombre de usuario y contraseña en un lugar seguro libre de la vista pública para garantizar la seguridad.

Después de completar el registro, la cámara se conectará de nuevo automáticamente y se mostrará la ventana de autenticación.

Introduzca el nombre de usuario y contraseña registrados.

El ajuste por defecto de la autenticación de usuario está en “On”.

#### Nota:

Para obtener más información, consulte la sección “Prefacio” en el Manual de instrucciones.



#### IMPORTANTE:

- Cuando la cámara se utilice en Internet, ajustar la autenticación de usuario a “Off” puede provocar un acceso inintencionado por parte un tercero. Deje la autenticación de usuario en “On”.

### [5] Si aparece la pantalla de instalación del software de visualización “Network Camera View 4S”, siga las instrucciones del asistente para iniciar la instalación.

#### Nota:

Para obtener más información, consulte la sección “Prefacio” en el Manual de instrucciones.

### [6] Cuando aparezca el video en directo de la cámara, el acceso a la red estará completo.

#### Nota:

Para obtener más información acerca del siguiente contenido, consulte el manual de instrucciones.

- Antes de utilizar la cámara, efectúe la configuración de [Hora y fecha] en la página “Config.” [Básica].
- El ajuste predeterminado para entrada/salida de audio es “Off”. Cuando sea necesario, ajuste en la pantalla de “Audio” de “Config.”.
- Debido a las mejoras de seguridad de “IP Setting Software”, no podrá cambiarse la “Network Settings” de la cámara cuando hayan transcurrido unos 20 minutos desde la conexión de la alimentación de la cámara ha ser configurada. (Cuando se ha ajustado el período efectivo a “Sólo 20 min.” en “Fácil configuración de IP.”) Sin embargo, después de 20 minutos podrán cambiarse los ajustes para las cámaras en el modo de ajuste inicial.

Si no aparecen imágenes, configure el navegador Web a la vista de compatibilidad. Para ver detalles sobre cómo configurar, visite nuestro sitio en la Web (<http://security.panasonic.com/support/info/>)

